

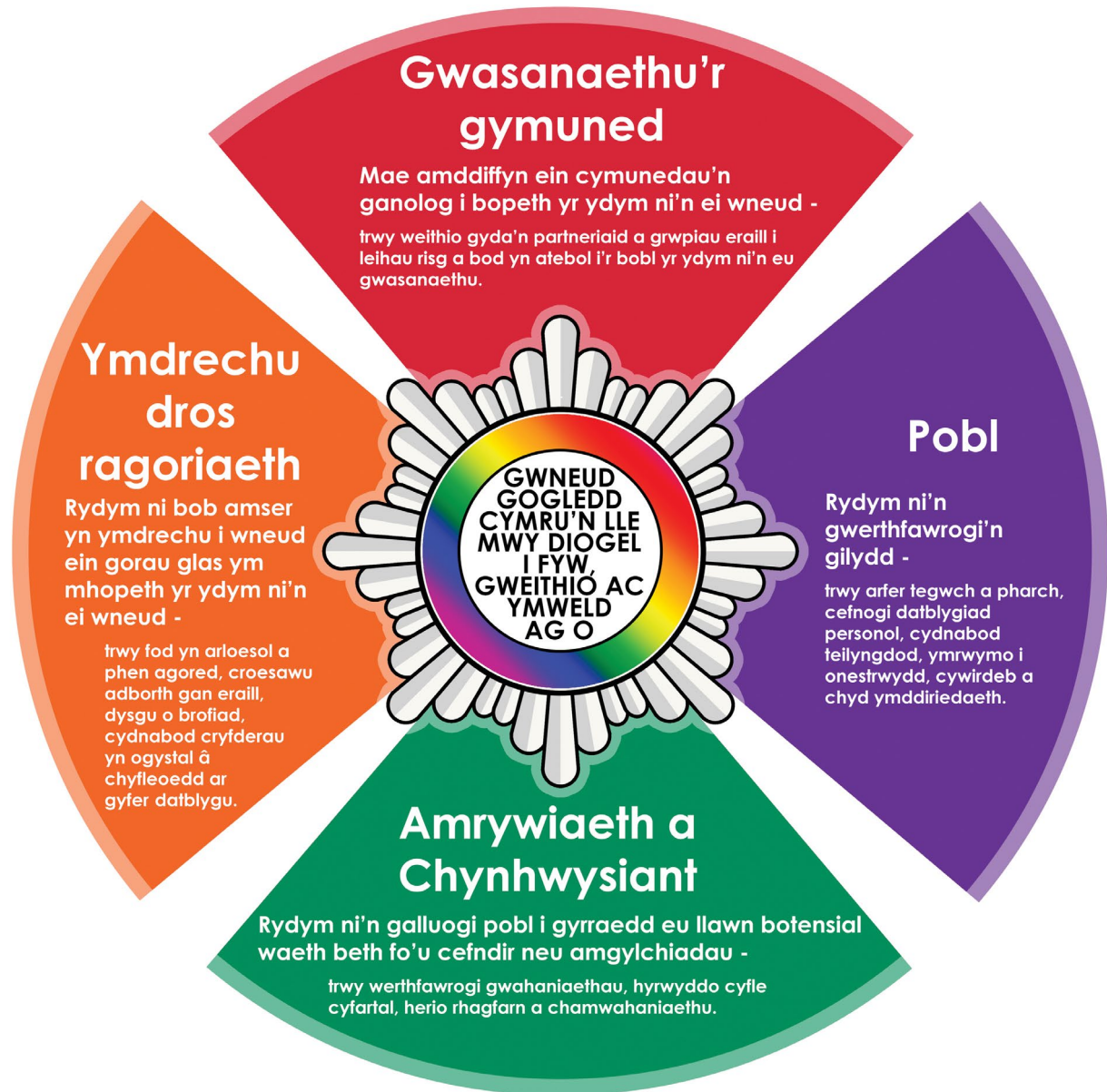
GWYBODAETH I YMGEISWYR AM DDIFFODWYR TÂN AR-ALWAD



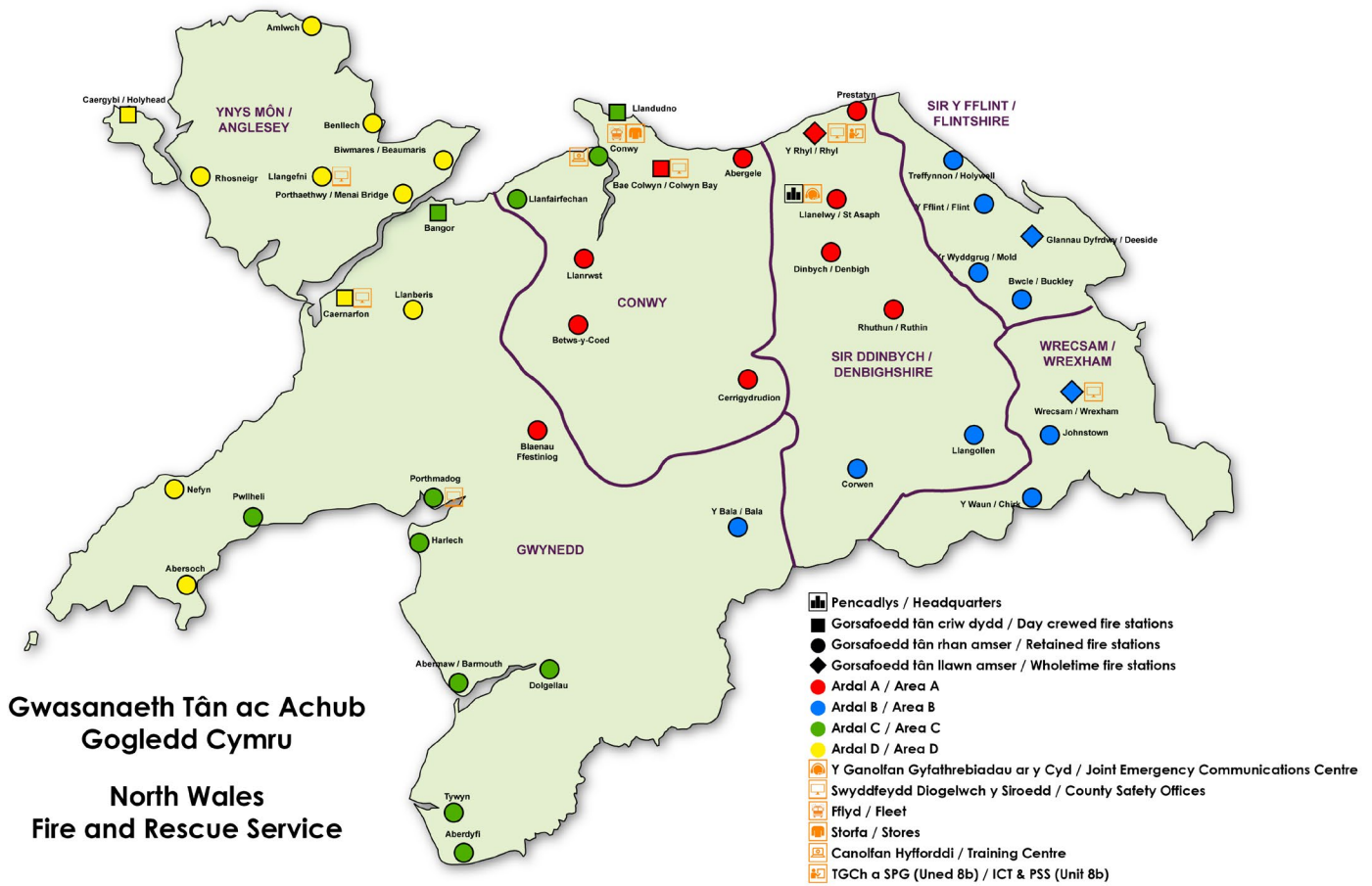
Gwasanaeth Tân ac Achub
Fire and Rescue Service



Ein Gwerthoedd Craidd



DIFFODDWYR TÂN AR-ALWAD

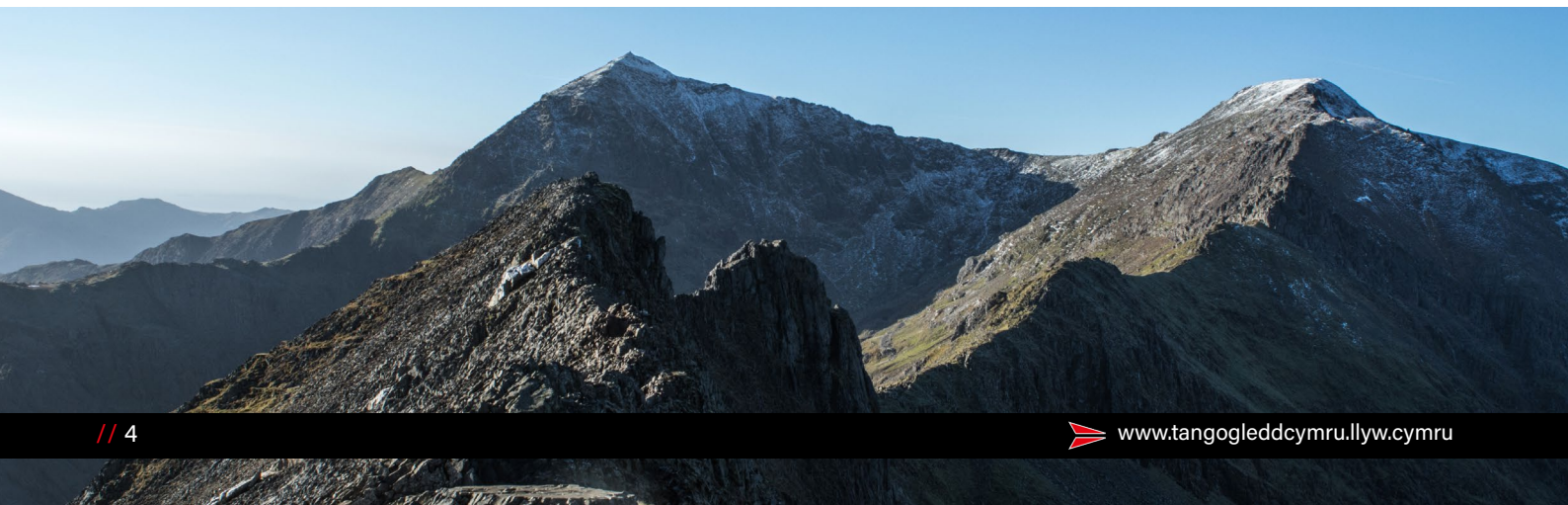


Mae Diffoddwyr Tân Ar-Alwad yn aelodau hanfodol o sawl Gwasanaeth Tân ac Achub, ac maent yn darparu gwasanaeth effeithiol ac effeithlon. Mae sawl gorsaf dân yng Ngogledd Cymru'n gweithredu ar sail Ar-Alwad, ac yn aml iawn cyfeirir atynt fel gorsafodd System Ddyletswydd Ran Amser (RDS).

Mae Diffoddwyr Tân Ar-Alwad yn dod o bob rhan o'r gymuned, ac yn aml iawn mae ganddynt swydd arall hefyd. Pan mae galwad yn dod i mewn maent yn ymateb i'r orsaf dân o'u cartref neu weithle, gan ddibynnu ar yr argaeledd y maent yn ei gynnig. Mae'n anodd darogan pryd y cânt eu galw allan ac felly mae'n rhaid i Ddiffoddwyr Tân Ar-Alwad fod yn hyblyg o ran eu gweithgareddau yn y gwaith a'r cartref.

Maent wedi eu hyfforddi i'r un safon uchel â'n Diffoddwyr Tân Llawn Amser, ac maent yn cyflawni dyletswyddau tebyg ac yn mynd at yr un amrywiaeth eang o ddigwyddiadau, yn cynnwys tanau, gwrthdrawiadau traffig ar y ffordd, gollyngiadau cemegol ac unrhyw argyfyngau eraill sydd yn codi.

Mae'r rôl hefyd yn golygu chwarae rhan weithredol yn y dasg o atal tanau yn y cartref a'r gymuned. Un o ddyletswyddau allweddol y diffoddwr tân ydi cynnal archwiliadau diogel ac iach, i gynnig cyngor i drigolion ar sut i ddileu neu leihau'r risg o dân a chodi ymwybyddiaeth am ddiogelwch yn y cartref. Mae'r gallu i gyfathrebu'n effeithiol yn bwysig, yn ogystal â thrin pobl gydag urddas a pharch, waeth beth fo'u cefndir neu ddiwylliant.





Beth mae'r rôl yn ei olygu?

Mae Diffoddwyr Tân Ar-Alwad yn helpu i amddiffyn y cymunedau y maent yn byw a gweithio ynddynt.

Maent:

- Yn byw a/neu weithio o fewn amser ymateb penodol, tua pum munud fel arfer, i orsaf dân;
- Yn darparu gwasanaeth 'Ar-Alwad' am nifer benodol o oriau a gytunir ymlaen llaw bob wythnos (cyfeirir at hyn fel 'argaeledd');
- Yn cario teclyn rhybuddio bob amser tra byddant ar ddyletswydd, fel y gallant ymateb i'w gorsaf dân pan fo angen;
- Yn mynychu noson ymarfer ar yr orsaf dân ar noson benodol unwaith yr wythnos er mwyn cynnal a gwella sgiliau. Angen cefnogaeth - mae'n rhaid i'r rhaid sydd yn ymateb o'r gwaith gael caniatâd eu cyflogwr ac mae'n rhaid i'r rhai sy'n ymateb o'r cartref ddeall y gall y swydd effeithio ar y cartref neu ar eu bywyd teuluol.

Mae'r rôl yn feichus, anrhagweladwy, cyffrous a gwerth chweil. ynghyd â'r boddhad a'r parch a ddaw yn sgil darparu gwasanaeth hanfodol i'r gymuned leol. Mae croeso i unrhyw ymgeisio os allant roi o'u hamser i'r Gwasanaeth ac os ydynt yn awyddus i amddiffyn eu cymuned leol, cyn belled eu bod yn bodloni'r meini prawf cymhwysra.



Disgrifiad o'r swydd

Prif nod: Amddiffyn ac achub pobl ac eiddo rhag tân a pheryglon eraill yn y modd mwyaf cymwys ac effeithiol, ac i'r safon uchaf posibl o ran gofal ac ansawdd.

Diffoddwyr Tân Ar-Alwad: Darparu gwasanaeth 'Ar-Alwad' i helpu i amddiffyn y cymunedau y maent yn byw neu weithio ynddynt. Hefyd, cymryd rhan ragweithiol yn y dasg o atal tanau, yn enwedig yn y cartref. Rhan allweddol o'r rôl yw cyflawni archwiliadau diogel ac iach, a chynnig cyngor i drigolion ar sut i atal neu leihau tanau yn y cartref.

DYLETSWYDDAU A CHYFRIFOLDEBAU

- Mynd at argyfyngau a defnyddio offer gweithredol;
- Delio gyda phobl;
- Darparu cyngor diogelwch tân;
- Datblygu dealltwriaeth dda ynghylch iechyd a diogelwch;
- Cynnal ffitrwydd corfforol a lles;
- Gwella eich gwybodaeth o ddaearyddiaeth eich ardal leol;
- Cynnal sgiliau drwy hyfforddiant rheolaidd.



Ffitrwydd corfforol

Mae gweithgareddau diffodd tân yn gallu bod yn llafurus a pheryglus. I sicrhau perfformiad gweithredol effeithiol a diogel, mae'n hanfodol cael lefel briodol o ffitrwydd corfforol, yn cynnwys ffitrwydd cardiofasgwlar a chryfder cyhyrol.

Mae pob diffoddwr tân Ar-Alwad yn cael asesiad ffitrwydd fel rhan o'r broses recriwtio ac yn parhau i fynyachu asesiadau ffitrwydd drwy gydol eu gyrfa fel diffoddwr tân. Mae'r asesiad ffitrwydd yn darogan eich gallu aerobig ac yn asesu'r gallu i wneud ymarfer corff am gyfnodau hwy, sydd yn bwysig er mwyn diffodd tanau yn ddiogel.

Fel rhan o'r asesiadau ffitrwydd corfforol, mae profion yn cael eu gwneud i asesu'r lefel ffitrwydd, cryfder, dygnwch a medrusrwydd corfforol yn ogystal â lefel yr hyder yn ystod ymarferion ffug, megis gweithio ar uchder ac mewn manau cyfyng. Mae'r profion hyn wedi eu dylunio i efelychu ymarfer gweithredol.

Mae gwybodaeth bellach am y safonau ffitrwydd gofynnol yn ogystal â gwybodaeth am sut i baratoi ar gyfer y profion corfforol ar gael ar [wefan Gwasanaeth Tân ac Achub Gogledd Cymru](#).

Cyfleoedd cyfartal

Mae Gwasanaethau Tân ac Achub wedi ymrwymo'n llwyr i fodloni eu dyletswyddau mewn perthynas â chydarddoldeb ac amrywiaeth, fel y nodir yn y ddeddfwriaeth bresennol, ond ni allant wneud addasiadau i'r gofynion sydd wedi eu nodi yn y fanyleb o'r swydd na'r safonau ffitrwydd sydd wedi eu gosod yn genedlaethol. Mae'r gofynion a'r safonau wedi eu gosod er mwyn sicrhau bod unigolion yn ddiogel yn y gwaith, er mwyn eu diogelwch nhw eu hunain ac eraill.

Os oes gennych anabledd a'ch bod yn teimlo y gallwch gyflawni'r gofynion hanfodol sydd wedi eu nodi yn y disgrifiad a'r fanyleb o'r swydd ond bod y broses asesu yn eich atal rhag arddangos eich gallu yn llawn, gallwn ystyried gwneud addasiadau rhesymol i'r broses. Soniwch am hyn wrth ymgeisio.

Fel cyflogwr cynhwysol, rydym yn ymdrechu i sicrhau bod ein gweithlu'n cynrychioli'r gymuned yr ydym ni'n gweithio ynddi, trwy sicrhau ein bod yn targedu recriwtio i annog ceisiadau o bob rhan o'n cymuned amrywiol. Trwy gael gweithlu amrywiol gallwn arddangos ein bod yn hygyrch ac wedi ymrwymo i bawb yn y gymuned.

Am ragor o wybodaeth ar gydraddoldeb ac amrywiaeth, ewch i [wefan Gwasanaeth Tân ac Achub Gogledd Cymru](#).

Safonau edrychiad

Mae'n rhaid i bob aelod o'r staff fod yn lân a thrwsiadus er mwyn adlewyrchu'n dda ar y Gwasanaeth. Mae pob aelod o'r staff yn gwisgo'u lifrai gyda balchder.

Mae Diffoddwyr Tân Ar-Alwad yn gwisgo masg wyneb pan maent yn gwisgo offer anadlu. Er mwyn sicrhau bod y masg wyneb yn ffitio'n gywir, a'i fod yn ffurfio sêl effeithiol o gwmpas yr wyneb, mae'n rhaid i ddiffoddwyr tân gadw'r wyneb yn glir o flew neu stwbl tra Ar-Alwad.

Ni ddylai steil na hyd gwallt y diffoddwr tân effeithio ar ffitiad yr helmed a'r offer na effeithio ar y gwaith. Dylid clymu gwallt hir yn ôl fel nad ydyw'n dod yn is na'r coler a dylid ei gadw o dan yr helmed yn ystod hyfforddiant neu tra ar ddyletswydd weithredol.

Mae tatws a chelf corff yn dderbyniol oni bai eu bod yn sarhaus neu'n amhriodol neu'n mynd yn groes i'r gofyniad i gadw at ddelwedd drwsiadus a phroffesiynol y Gwasanaeth, yn unol â'n gwerthoedd craidd. Am resymau diogelwch ac i osgoi anaf, rhaid tynnu gemwaith a thlysau corfforol cyn cychwyn dyletswydd neu hyfforddiant.



Tâl a buddion

Mae Diffoddwyr Tân Ar-Alwad yn derbyn ffi gadw yn seiliedig ar lefel yr argaeledd maent yn ei darparu.

- Mae argaeledd Cyflawn yn golygu bod ar gael am o leiaf 120 o oriau'r wythnos
- Mae argaeledd Rhannol yn golygu bod ar gael am hyd at 120 o oriau'r wythnos

Maent yn derbyn tâl fesul awr am droi allan, mynychu digwyddiadau, cael eu haflonyddu ac am fynychu noson ymarfer unwaith yr wythnos.

Mae Diffoddwyr Tân Ar-Alwad yn dechrau ar raddfa hyfforddi ac yna'n symud i raddfa datblygu ar ôl cwblhau'r cwrs hyfforddi cychwynnol yn llwyddiannus. Byddant yn aros ar y raddfa datblygu hyd nes eu bod yn dod yn gymwys yn y rôl. Fel arfer mae diffoddwyr tân yn dod yn gymwys ar ôl 18 i 24 mis.

Am wybodaeth bellach ar y graddfeydd tâl cyfredol i Ddiffoddwyr Tân Ar-Alwad, ewch i [wefan Gwasanaeth Tân ac Achub Gogledd Cymru](#).

Buddion

Fel aelod o Wasanaeth Tân ac Achub Gogledd Cymru, bydd y buddion canlynol ar gael i chi:

- Lwfans gwyliau blynyddol hael;
- Cynllun pensiwn cyfraniadau cyflogwr;
- Cefnogaeth iechyd a lles, yn cynnwys iechyd galwedigaethol, cymorth gan gyfoedion a chynllun pencampwyr golau glas;
- Rhaglen cefnogi gweithwyr;
- Disgowntiau masnach a hamdden;
- Dadfriffiadau digwyddiadau difrifol;
- Cyfleoedd hyfforddi a datblygu.





Y broses recriwtio

Cam 1 – Cofrestru ar-lein

I wneud cais, cofrestrwch eich manylion yn defnyddio'r ddolen a geir yn yr adran swyddi gwag ar [wefan Gwasanaeth Tân ac Achub Gogledd Cymru](#).

Er mwyn cofrestru, bydd angen cyfrif e-bost gweithredol arnoch a fydd hefyd yn cael ei ddefnyddio i roi'r wybodaeth ddiweddaraf i chi am eich cais.

Yn ystod y broses cofrestru ar-lein, gofynnir i chi ddarparu eich manylion personol i sicrhau eich bod chi'n gymwys i wneud cais, yn ogystal ag ateb y cwestiynau realistig am ragolwg swydd, sy'n eich galluogi i hunanasesu eich addasrwydd ar gyfer y rôl (mae canlyniadau'r cwestiynau realistig am ragolwg swydd yn breifat, ac i chi eu hystyried yn unig).

Cam 2 – Arolwg cymhwysedd

Ar ôl cofrestru, byddwn yn adolygu eich cymhwysedd yn seiliedig ar y ffactorau canlynol:

1. Pa un ai a ydych dros 18 oed
2. Pa un ai a oes gennych chi hawl i weithio yn y DU (bydd rhaid i chi ddangos dogfennau i gadarnhau hyn yn ystod y broses);
3. Pa un ai a oes gennych chi unrhyw euogfarnau sydd heb ddod i ben a allai eich rhwystro rhag gweithio fel Diffoddwr Tân (nid oes yn rhaid i chi ddatgan unrhyw euogfarnau sydd wedi 'dod i ben', ond mae'n rhaid i chi ddatgan pob euogfarn sydd heb 'ddod i ben'; os na fyddwch yn gwneud hyn bydd eich cais yn cael ei wrthod. Byddwn yn glynu wrth Ddeddf Ailsefydlu Troseddwyr 1974 a Deddf Diogelu Grwpiau Hyglwyf 2006);
4. Pa un ai a ydych yn gallu cyrraedd yr orsaf dân mewn amser ymateb boddhaol;
5. Pa un ai a oes swyddi gwag yn yr orsaf dân yn ydych yn ymgeisio amdani.

Ar ôl adolygu'ch cais, byddwn yn cynghori p'un a ydych yn gymwys i symud ymlaen i'r cam nesaf, a beth fydd yn digwydd nesaf. Os nad ydych yn gymwys oherwydd unrhyw un o'r ffactorau uchod, byddwn yn rhoi gwybod i chi, ac ni fydd eich cais yn cael ei ddatblygu ymhellach.



Gwasanaeth Tân ac Achub
Fire and Rescue Service



Cam 3 – Gridiau argaeledd

Unwaith y bydd eich cymhwysedd wedi cael ei gadarnhau, byddwch yn cael eich gwahodd i gwblhau grid argaeledd i nodi pryd yr ydych chi ar gael a ddim ar gael i fod ar ddyletswydd.

Os ydych chi'n gymwys i ymateb o'ch gweithle, sicrhewch eich bod wedi cael caniatâd eich prif gyflogwr, i gadarnhau bod hyn yn dderbyniol iddyn nhw.

Bydd yr oriau y gallwch eu darparu, fel y nodir ar eich grid argaeledd, yn cael eu hadolygu yn erbyn anghenion yr orsaf dân yr ydych yn gwneud cais amdani, ac os caiff ei chymeradwyo, byddwch yn symud ymlaen i'r cam nesaf.

Cam 4 – Aseiad ar-lein

Cewch eich gwahodd i gwblhau dau aseiad ar-lein ar ôl cadarnhau'ch cymhwystra. Byddwch yn derbyn dau ebost gyda dolen i'r holiaduron canlynol:

- Holiadur Dulliau Ymddygiad - sydd yn edrych ar eich ymddygiadau mewn amgylchedd gwaith;
- Prawf Barnu Sefyllfaoedd - mae hyn yn mesur eich crebwyll a'ch gallu i wneud penderfyniadau yn ystod y math o sefyllfaoedd sy'n arferol i ddiffoddwyr tân.

Dalier sylw; nid oes rhaid i chi gael unrhyw wybodaeth na phrofiad o rôl y diffoddwr tân i gwblhau'r aseidiadau ac nid oes rhaid adolygu ymlaen llaw.

Trafodaeth broffesiynol

Ar ôl i'ch gridiau argaeledd gael eu cymeradwyo, cewch wahoddiad i Drafodaeth Broffesiynol gyda'r Rheolwr Gwylfa a Swyddog Cefnogi Gorsafodd/Rheolwr Ardal. Byddant yn gofyn cyfres o gwestiynau i chi i asesu'ch dealltwriaeth o'r rôl, a byddwch yn cael y cyfle hefyd, i drafod yn fanylach yr ymrwymiad a'r disgwyliad y mae'r rôl yn galw amdanynt.

Cewch gwblhau'r drafodaeth broffesiynol yn y Gymraeg neu'r Saesneg, yn unol â'ch dewis iaith.

Aseiad Cymraeg

Bydd pa mor dda rydych chi'n siarad ac yn deall Cymraeg llafar yn cael ei asesu naill ai yn ystod y drafodaeth broffesiynol (os ydych chi wedi dewis cael hyn drwy gyfrwng y Gymraeg) neu drwy gwblhau aseiad Cymraeg byr.

Yn ddelfrydol, byddwch yn gallu dangos o leiaf Cymraeg Lefel 2 wrth ymgeio, ond ni fyddwch dan anfantais os nad ydych chi eisoes yn siarad neu'n deall Cymraeg, cyn belled â'ch bod chi'n cwblhau Cymraeg Lefel 2 cyn diwedd eich cyfnod prawf. Mae Cymraeg Lefel 2 yn ymwneud â dangos cwrteisi ieithyddol sylfaenol a bod yn sensitif i iaith a diwylliant siaradwyr Cymraeg.

Mae gallu ynganu, deall a chofnodi enwau ac enwau lleoedd yn gywir, rhoi cyfarchion syml a dweud rhai geiriau ac ymadroddion syml yn Gymraeg, nid yn unig yn ymwneud ag ymateb yn gwrtais i rywun sy'n siarad Cymraeg – ond mae hefyd yn ymwneud â darparu gwasanaeth diogel ac effeithiol.

Mae canlyniadau aseidiadau iaith Gymraeg yn cael eu defnyddio gan yr Adran Hyfforddi a Datblygu i sicrhau bod ymgeiswyr llwyddiannus yn cael y gefnogaeth a'r cyfarwyddyd angenrheidiol i gyrraedd Cymraeg Lefel 2 cyn diwedd eu cyfnod prawf.



Gwasanaeth Tân ac Achub
Fire and Rescue Service



Cam 5 – Diwrnod asesu ymarferol ar gyfer cyflawni'r Profion Dethol Cenedlaethol i Ddiffoddwyr Tân

Ar ôl cwblhau camau 1-4, cewch wahoddiad i'r diwrnod asesu ymarferol lle byddwch yn cwblhau cyfres o brofion gallu ysgrifenedig a chorfforol ar un o safleoedd y gwasanaeth tân, fel arfer mewn man canolog.

Y profion gallu ysgrifenedig

Mae'r asesiad gallu ysgrifenedig wedi ei ddylunio i asesu'ch dealltwriaeth a'ch gallu i weithio gyda gwybodaeth rifiadol ac ysgrifenedig. Mae'r cwestiynau rhifiadol yn cynnwys adio, tynnu, lluosio, rhannu ac amcangyfrif data rhifiadol. Byddwch hefyd yn derbyn gwybodaeth ysgrifenedig mewn gwahanol fformatau, a bydd gofyn i chi ddangos eich bod wedi deall yr wybodaeth trwy ateb nifer o gwestiynau.

Mae gwybodaeth a deunyddiau i'ch helpu i baratoi ar gyfer yr asesiad gallu ysgrifenedig ar gael ar ein gwefan.

Y profion gallu corfforol

Mae'r profion gallu corfforol wedi eu dylunio i asesu'ch ffitrwydd a'ch gallu corfforol yn unol â gofynion y rôl. Dyma'r asesiadau corfforol y bydd yn rhaid i chi eu cwblhau:

- *Y prawf manau cyfyng;*
- *Y prawf gosod offer;*
- *Y prawf dringo ysgol;*
- *Y prawf cario offer;*
- *Y prawf rhyddhau claf;*
- *Y prawf efelychwr codi ysgol.*

Mae rhaid cwblhau pob asesiad o fewn cyfnod penodol o amser. Er mwyn llwyddo rhaid cwblhau'r asesiadau yn unol â'r cyfarwyddiadau ac o fewn y cyfnod amser penodol.

Cam 6 – Prawf meddygol

Gall Diffoddwyr Tân Ar-Alwad fod yn agored i ofynion corfforol a seicolegol eithafol mewn amgylcheddau gelyniaethus a pheryglus weithiau. Bydd angen i chi basio asesiad meddygol llawn, fydd yn cael ei wneud gan ein meddygon iechyd galwedigaethol.

Gall natur ac effaith cyflyrau meddygol ar addasrwydd unigolyn ar gyfer y rôl amrywio, ac o dan Ddeddf Iechyd a Diogelwch yn y Gwaith 1974, mae'n rhaid i'r Gwasanaethau Tân ac Achub leihau risg cyn belled ag y bo'n rhesymol ymarferol. Mae hyn yn golygu na fyddai cyflwr meddygol sy'n arwain at risg alwedigaethol y gellir ei ragweld yn rhesymol, yn dderbyniol. Nid yw'n bosibl cadarnhau cyflyrau meddygol a fyddai'n annerbyniol cyn yr asesiad meddygol.

Mae'n bwysig eich bod chi'n datgelu unrhyw gyflwr meddygol neu hanes o gyflwr meddygol a allai effeithio ar eich gallu i ymgymryd â rôl Diffoddwyr Tân Ar-Alwad. Dylid datgan y rhain wrth ymgeisio, a byddant yn cael eu trafod yn ystod eich asesiad meddygol. Os na wnewch chi hynny, a bod y ffeithiau'n cael eu hamlygu yn nes ymlaen, gall eich cyflogaeth barhaus fod yn y fantol.

Bydd yr asesiad meddygol unigol yn golygu ystyried unrhyw farn neu adroddiadau meddygol y gallech ddymuno eu cyflwyno i'r meddyg iechyd galwedigaethol. Fodd bynnag, y Gwasanaeth Tân ac Achub fydd yn penderfynu ar arwyddocâd unrhyw risgiau a nodwyd.



Gwasanaeth Tân ac Achub
Fire and Rescue Service



Cam 7 – Gwiriadau cyn-gyflogaeth

Bydd rhaid i chi gwblhau gwiriad cofnodion troseddol DBS. Os nad ydi'r canlyniadau'n foddhaol, mae'n bosib y caiff eich cais ei dynnu'n ôl.

Rhaid datgan unrhyw euogfarnau yn ystod y cam cofrestru er mwyn ystyried yr wybodaeth mewn perthynas â'ch cais. Fe ddylech ddiweddarau'r tîm recriwtio os ydi statws yr euogfarn yn newid yn ystod y broses.

Yn unol â Gwerthoedd Craidd y Gwasanaeth ac yn unol â Deddf Ailsefydlu Troseddwy'r 1974 a Deddf Diogelu Grwpiau Hyglwyf 2006, nid oes raid i chi ddatgelu unrhyw euogfarnau sydd wedi 'dod i ben' yn ystod y broses recriwtio. Defnyddiwch y [Gyfrifiannell Datgeliadau](#) i gadarnhau a ydi'r euogfarn 'wedi dod i ben' neu 'heb ddod i ben'.

Bydd gofyn i chi hefyd ddarparu enw a chyfeiriad dau ganolwr. Rhaid i un o'r geirdaon hyn ddod gan eich cyflogwr presennol neu fwyaf diweddar. Os ydi'r geirdaon yn anfoddhaol, byddwn yn gwneud ymholiadau pellach cyn prosesu'ch cais ymhellach.

Cam 8 – Penodi

Os byddwch yn llwyddiannus ym mhob cam o'r broses ddethol, bydd cynnig cyflogaeth yn amodol ar anghenion a gofynion y sefydliad. Byddwch yn cael cynnig lle i fynychu cwrs Cychwynnol Ar-Alwad, a bydd eich swydd yn cychwyn ar ddechrau'r hyfforddiant.

Byddwn yn darparu lifrai llawn y Gwasanaeth Tân ac Achub ar eich cyfer ynghyd ag offer gwarchod personol i gyflawni'r rôl.

Cam 9 – Y cwrs Ar-Alwad cychwynnol

Mae'n rhaid i Ddiffoddwyr Tân Ar-Alwad fod yn fedrus, gwybodus ac wedi eu hyfforddi'n dda er mwyn delio gyda'r digwyddiadau gweithredol amrywiol y cânt eu galw atynt yn ddiogel ac effeithiol.

Mae'r hyfforddiant cychwynnol yn darparu'r cymwyseddau craidd sylfaenol angenrheidiol sydd ei angen ar ddiffoddwyr tân dan hyfforddiant i fynd at ddigwyddiadau'n ddiogel. Er mwyn eu diogelwch nhw eu hunain ac eraill, rhaid iddynt fod yn gymwys i ddefnyddio'r pypiau, ysgolion ac offer diffodd tân a deall sut i wisgo'r offer anadlu'n ddiogel ac effeithiol.

Mae'n rhaid i'r holl ddiffoddwyr tân gynnal a datblygu eu sgiliau drwy'r amser ac felly mae'r hyfforddiant yn digwydd drwy gydol eu cyflogaeth. Mae criwiau Ar-Alwad yn mynychu noson ymarfer unwaith yr wythnos yn yr orsaf dân, am hyd at dair awr, i dderbyn hyfforddiant ac i ddatblygu, cadarnhau ac atgyfnerthu eu sgiliau a'u cymhwysedd.

Rhaid i bob Diffoddwr Tân Ar-Alwad fynychu'r cysiau canlynol fel rhan o'u hyfforddiant yn ystod eu blwyddyn gyntaf o gyflogaeth:



Gwasanaeth Tân ac Achub
Fire and Rescue Service



Cwrs	Hyd	Gwybodaeth
<i>Y modiwl RDS Cychwynnol i Ddiffoddwyr Tân</i>	6 diwrnod	Mae'r cwrs wedi ei ddylunio i ddarparu gwybodaeth a sgiliau i hyfforddeion i'w galluogi i weithio'n ddiogel ac effeithlon fel aelod o griw gweithredol, ac mae'r cwrs yn rhoi pwys mawr ar Ddiogelwch, Aseidiadau Risgiau Deinamig ac Ymwybyddiaeth Amgylcheddol.
<i>Modiwl Offer Anadlu</i>	10 diwrnod (dros 2 wythnos olynol)	Mae'r cwrs yn rhoi cyfle i hyfforddeion ennill sgiliau angenrheidiol mewn amgylchedd reoledig i'w galluogi i ddefnyddio technegau chwilio ac achub wrth ddiffodd tanau, a chael profiad o weithio mewn gwres a mwg dan amodau gwirioneddol. Ar ôl cwblhau'r cwrs yn ddiogel ac effeithiol, bydd y diffoddwr tân yn gymwys i wisgo Offer Anadlu wrth ddelio gydag argyfyngau.
<i>Y Modiwl Gwrthdrawiadau Traffig ar y Ffyrdd</i>	3 diwrnod	Mae'r cwrs yn darparu gwybodaeth a sgiliau i hyfforddeion i'w galluogi i ddelio gyda gwrthdrawiadau traffig ar y ffyrdd yn ddiogel a chymwys, a rhoi Systemau Gweithio Diogel ar waith yn ystod digwyddiadau. Mae'r sesiynau ystafell ddosbarth ac ymarferol wedi eu datblygu i brofi a chadarnhau cymhwysedd yr unigolyn wrth ryddhau a gofalu am anafusion.

Bydd rhywfaint o'r hyfforddiant a dderbynnir fel Diffoddwr Tân Ar-Alwad yn gofyn am fynychu cyrsiau hyfforddi preswyl; bydd hyn yn cael ei gadarnhau a'i drafod pan fydd cyrsiau'n cael eu cynnig.

Ydych chi wir am fod yn Ddiffoddwr Tân Ar-Alwad?

Mae'r rhestr ganlynol o gwestiynau wedi cael ei chynllunio i'ch helpu i benderfynu a ydych chi wir am fod yn Ddiffoddwr Tân. Ticiwch OES/YDW neu NA ar gyfer pob un o'r cwestiynau canlynol.

	Yes	No
Ydych chi'n 18 oed neu drosodd?		
Ydych chi'n byw neu'n gweithio o fewn 5 munud i orsaf dan?		
Oes gennych chi safon ffitrwydd gyffredinol dda?		
Ydych chi'n chwilio am gyfle cyffrous yn eich amser sbâr?		
Oes gennych chi ddiddordeb mewn amddiffyn eich cymuned?		
Oes gennych chi ddiddordeb mewn helpu pobl?		
Ydych chi'n gallu gyrru ymlaen gyda phobl o gefndiroedd a diwylliannau gwahanol?		
Ydych chi'n siarad ac yn deall Cymraeg, neu allech chi ymrwymo i ddatblygu eich sgiliau iaith gymraeg sylfaenol (gyda chefnogaeth)?		
Ydych chi'n dymuno gweithio fel rhan o dîm clos?		
Ydych chi'n gallu gweithio o dan bwysau?		
Ydych chi'n gallu meddwl ar eich traed a datrys problem pan fyddwch chi'n gwybod bod llawer yn dibynnu ar eich awgrym?		
A oes gennych chi'r sensitifrwydd i ddelio ag aelodau o'r cyhoedd pan fyddant yn drallodus, wedi drysu neu'n bod yn rhwystr?		
Ydych chi'n gallu ysgwyddo'r cyfrifoldeb am gynrychioli'r Gwasanaeth pan fyddwch yn y gwaith a phan na fyddwch yn y gwaith?		
Ydych chi'n barod i astudio er mwyn datblygu, cynnal ac ehangu'ch sgiliau?		
Ydych chi'n gallu cymryd gorchmynion neu gyfarwyddiadau gan bobl eraill?		
Ydych chi'n gallu derbyn bod angen cadw at reolau sy'n nodi beth y gallwch chi neu na allwch chi ei wisgo?		
Ydych chi wedi ymrwymo i gynnal eich iechyd a'ch ffitrwydd corfforol?		
Ydych chi'n berson ymarferol, sy'n hoffi gweithio gyda'ch dwylo/gydag offer?		
Ydych chi'n mwynhau gwneud pethau neu ddarganfod sut y mae pethau'n gweithio?		
Ydych chi'n rhywun y gall pobl ddibynnu arnoch bob amser i gyrraedd rhywle mewn pryd?		
Ydych chi'n rhywun y mae eraill yn ei ystyried yn ddibynadwy?		
Ydych chi'n barod i weithio yn yr awyr agored ym mhob tywydd, pan fydd hi'n wlyb ac yn oer?		

Os ydych chi wedi ateb 'Oes/Ydw/Ydy' i BOB cwestiwn uchod, ac yn credu bod gennych yr hyn sydd ei angen i wasanaethu a gwarchod y gymuned rydych yn byw ynddi, anfonwch gais drwy'r porth Cofrestru Ar-lein ar wefan [Gwasanaeth Tân ac Achub Gogledd Cymru](#).

Hoffem fanteisio ar y cyfle i ddymuno'n dda i chi gyda'ch cais.



Gwasanaeth Tân ac Achub
Fire and Rescue Service